

VDDMAIL by *ESCAD*, Corp.

(Součást IWSE.NET Services by ESCAD, Corp.)



Obsah:

A. Úvod

B. Popis aplikace

C. Instalace

D. První spuštění

E. Manuál programu VDDMAIL

1. Záložka DDE Server
DDE Parametry
2. Záložka DDE Client
3. Záložka Log
4. Záložka Help
5. Záložka About
6. Uložení nastavení
7. Nastavení poštovního klienta
Důležité

Kontakty

A. Úvod

Určení:

- VDDMAIL odesílá e-Mailové zprávy z DDE kompatibilních aplikací
- VDDMAIL umožňuje DDE spojení ve funkci DDE Server a současně
- VDDMAIL umožňuje spojení ve funkci DDE Client
- VDDMAIL podporuje Net DDE

Omezení a předpoklady:

- Testováno pouze na Windows XP SP2
- V OS musí být nainstalován poštovní klient (Mozilla Thunderbird, Outlook Express, apod.) a
- v poštovním klientu musí být zprovozněn alespoň jeden platný e-Mailový účet přístupem na SMTP server
- VDDMAIL je určen pouze pro odesílání alfanumerických zpráv.

Poznámka:

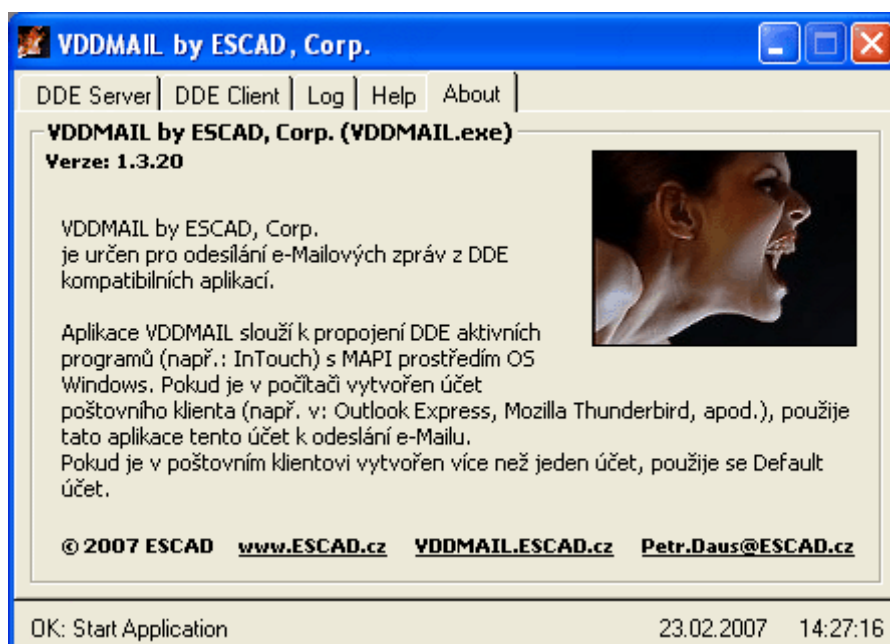
VDDMAIL používá standardní MAPI rozhraní systému MS Windows používané ve všech verzích OS Windows od verze 3.1., čímž je zaručena kompatibilita se všemi používanými verzemi OS, nicméně aplikace byla testována jen na OS Windows XP SP2.

[Zpět](#)**B. Popis aplikace**

VDDMAIL obsahuje dvě rozhraní. Na straně jedné je DDE/NetDDE kompatibilní rozhraní ve variantě DDE Server i DDE Client a na straně druhé MAPI rozhraní systému Windows. DDE kompatibilní aplikace (WW InTouch, MS EXCEL, ...) má tak možnost automaticky odesílat e-Mailové zprávy s textovým (alfanumerickým) obsahem.

[Zpět](#)**C. Instalace**

Součástí instalace jsou komponenty pro konektivitu s MAPI a DDE OS Windows. Součástí instalace není poštovní klient a uživatelské nastavení DDE a NetDDE OS Windows. Před zahájením instalace VDDMAIL zkontrolujte, zda je Váš operační systém Windows aktualizován. Pokud neznáte nastavení lokální sítě, nebo nemáte patřičná práva, kontaktujte administrátora sítě a uvolněte v případě potřeby službu NetDDE. Pokud při instalaci budete vyzváni, že některé komponenty jsou již v systému nainstalovány, ponechte stávající komponenty, tedy odpovězte: Keep This File, resp.: Yes, Keep This File. Pokud při instalaci budete vyzváni, že některé komponenty není možné nainstalovat, protože jsou užívány jiným programem, jejich instalaci přeskočte, tedy zvolte: Ignore, resp. Yes, Ignore. Po úspěšné instalaci VDDMAIL je možné aplikaci spustit.

[Zpět](#)**D. První spuštění**

Při prvním spuštění je zobrazena informační záložka About se základními informacemi. Po spuštění aplikace se zobrazí informační okno, kde jsou uvedeny údaje o verzi a číslu kompilace, kontakty na tvůrce a aktivní odkaz na internetové stránky ESCAD, a.s. Před kontaktováním technické pomoci si údaje o verzi kompilace poznamenejte.

1. Nastavení NetDDE

Pokud bude VDDMAIL spouštěn na jiném počítači než řídící DDE aplikace pak je potřebné zprovoznit službu NetDDE. Postup nastavení je stejný, jako vyžaduje jiné aplikace, tedy: WW InTouch:

Ve Windows XP je po standardní instalaci zakázáno spouštění služeb DDE.

Proto je třeba DDE uvolnit.

Zvolte:

- Ovládací panely
 - - Nástroje pro správu
 - - - Služby
- a zde povolte typ spuštění na "Automaticky" u následujících služeb (services):
- Správce DSDM služby DDE v síti
 - Služba DDE v síti

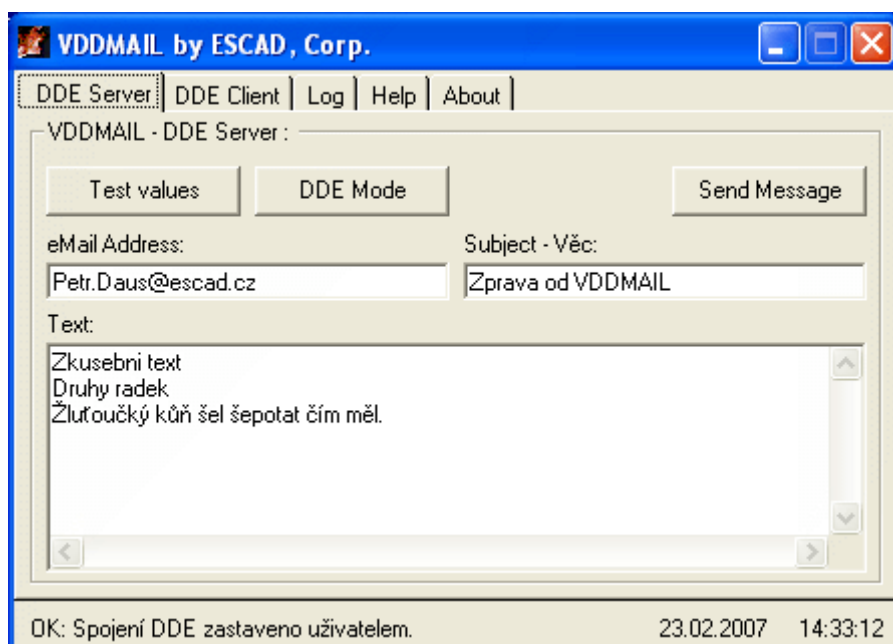
2. Nastavení FireWall

Pokud je na počítači použit FireWall, tak jeho nastavení je potřebné pouze s ohledem na využití NetDDE a uvolnění spojení se SMTP serverem. Pro detailní nastavení kontaktujte správce PC a LAN.

[Zpět](#)

E. Manuál programu VDDMAIL

1. Záložka DDE Server



DDE Server je označení pro režim DDE, kdy serverová aplikace je připravena plnit požadavky na DDE spojení od klientských programů. Pokud použijete VDDMAIL ve funkci DDE Server, pak v klientské DDE aplikaci nastavte následující DDE položky (Itemy).

[Zpět](#)

DDE parametry:

DDE parametry aplikace VDDMAIL:

DDE název aplikace: **VDDMAIL**

DDE Topic aplikace: **DATA**

DDE položky (Itemy): - Všechny typu text (string)

e-Mailová adresa adresáta: **EMAIL**

Věc (subject) e-Mailu: **SUBJECT**

Obsah e-Mailu, vlastní zpráva: **TEXT**

Povel k odeslání zprávy: **SEND**

Možné hodnoty:

"0" - Stav OK, návratová hodnota: odesláno OK

"1" - Povel odeslat zprávu

"2" - Chyba v odeslání, návratová hodnota:

Neodesláno

Informace v protokolu aplikace: **LOG**

Každá zpráva obsahuje návštěví, zda jde o stavovou, či chybovou informaci, které je následováno doplňující informací - obsahem.

Možné hodnoty:

"OK: *Text stavové informace*"

"ERROR: *Text chybového hlášení*"

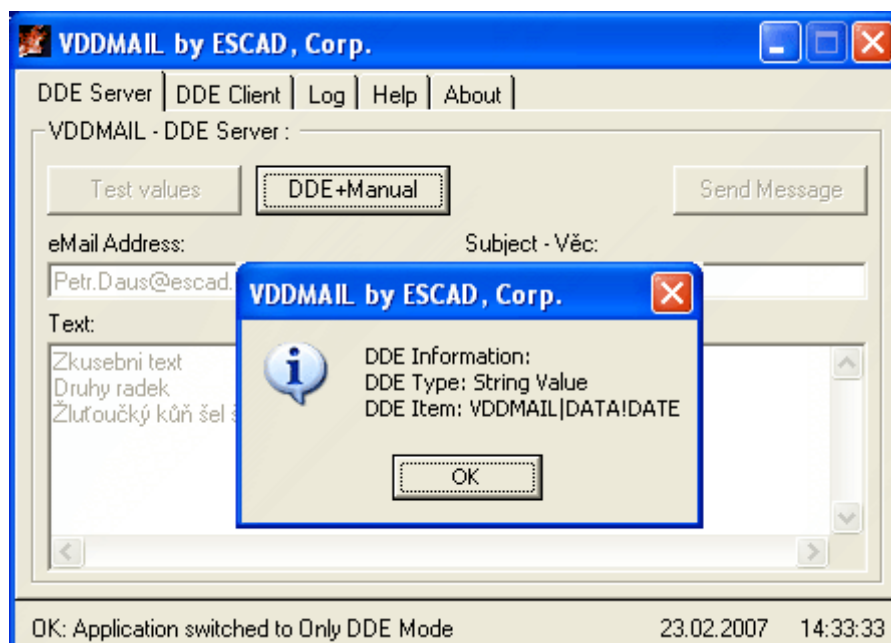
Aktuální datum ve formátu: DD.MM.RRRR **DATE**

Aktuální čas ve formátu: HH:MM:SS **TIME**

[Zpět](#)

Poznámka:

Pokud na vybrané položce (Itemu) kliknete dvojklikem, zobrazí se Vám informace o DDE řetězci pro připojení:



Manuální ovládání:

Po spuštění aplikace VDDMAIL je na záložce DDE Server umožněno odesílání e-Mailu manuálně, aby bylo možné ověřit konektivitu s MAPI rozhraním a nastavení poštovního klienta.

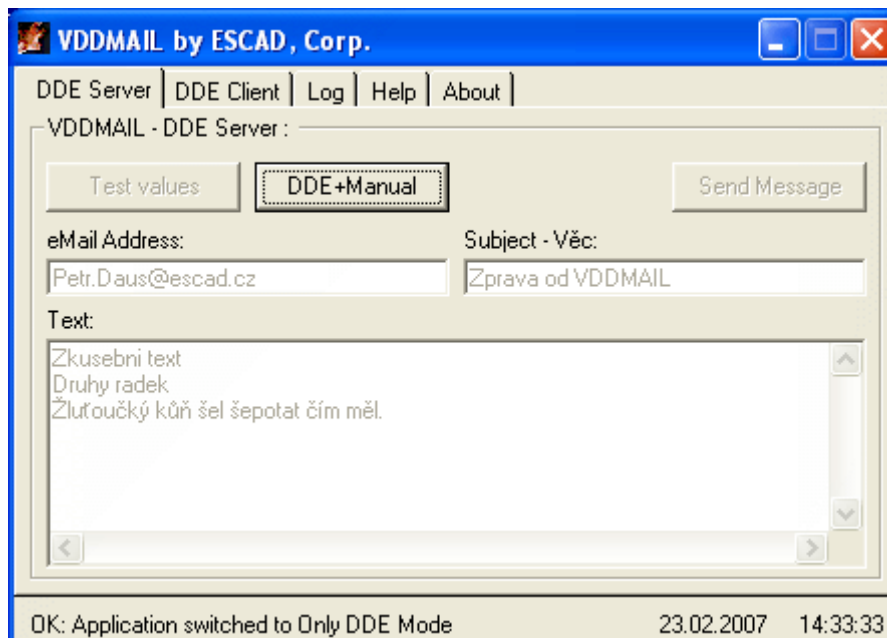
K dispozici jsou tři tlačítka:

Test values - vyplní adresáta, Věc i obsah zprávy zkušebními hodnotami

Send Message - provede odeslání e-Mailu

DDE Mode - zablokuje manuální ovládání

V případě, že bude aplikace ovládána pouze pomocí DDE rozhraní, je doporučeno zablokovat manuální ovládání:

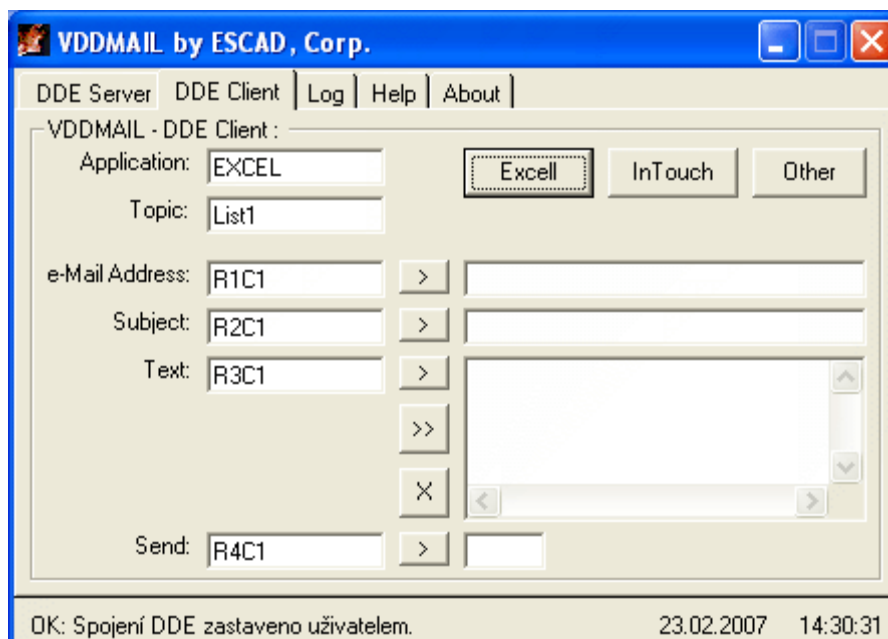


[Zpět](#)

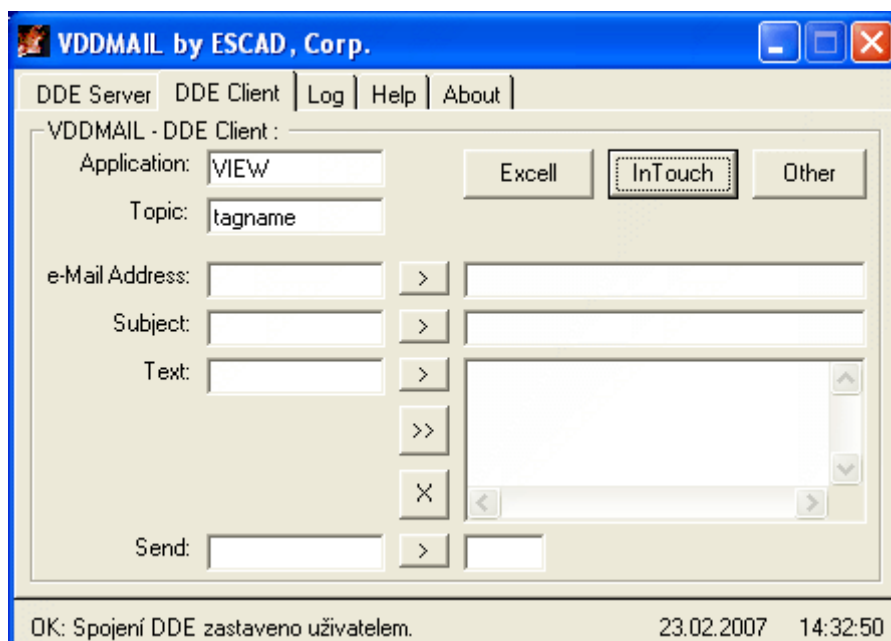
2. Záložka DDE Client

DDE Client je označení pro režim DDE, kdy klientská aplikace naváže a udržuje DDE spojení se serverovou aplikací. Pokud použijete VDDMAIL ve funkci DDE Client, pak na záložce DDE Client musíte nastavit patřičné názvy DDE parametrů a položek v serverové DDE aplikaci.

Pro snazší nastavení jsou předpřipraveny parametry pro WW InTouch a MS EXCEL:



a Wonderware InTouch:



Navázání spojení s DDE aplikací

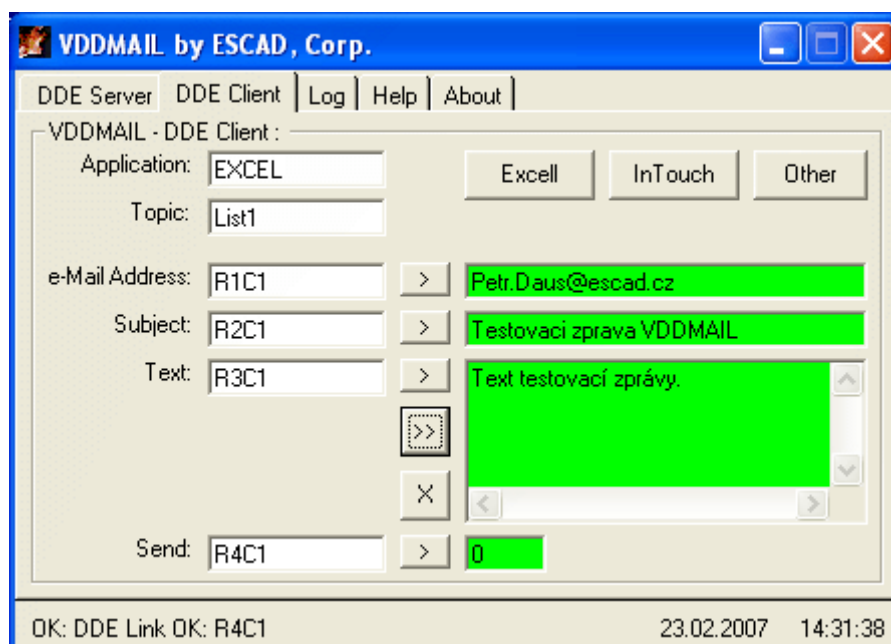
Po vyplnění všech parametrů (Application, Topic) a položek (Items) je možné spustit DDE komunikaci tlačítkem: ">>", případně testovat jednotlivé položky patřičnými tlačítky se symbolem: ">". Přerušení DDE komunikace je pak společné pro všechny položky tlačítkem "X".

Udržování spojení s DDE aplikací

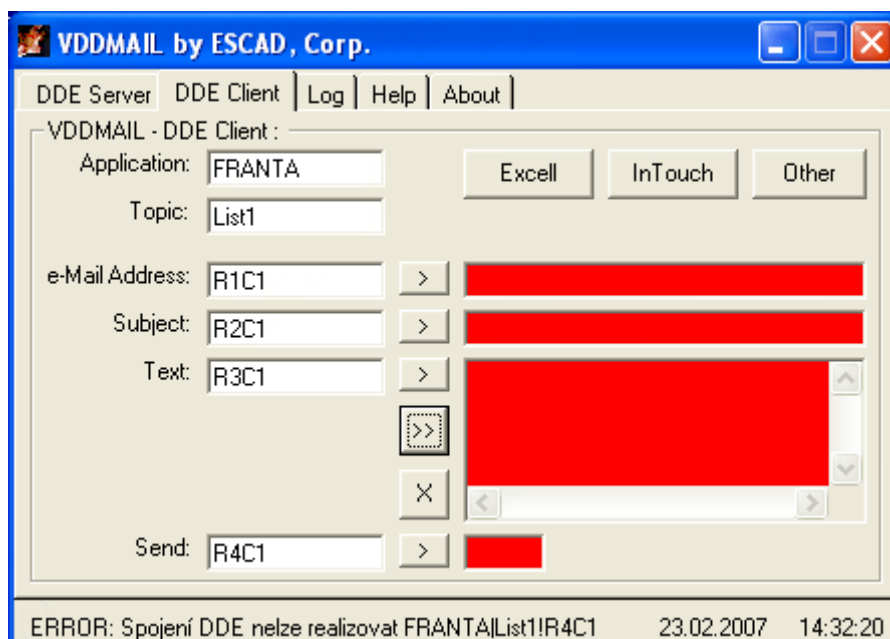
VDDMAIL si v pravidelných intervalech kontroluje dostupnost zadané cílové DDE aplikace. Pokud dojde k přerušení spojení, např.: vypnutím cílové aplikace, rozpojením síťového propojení, apod. provádí VDDMAIL opětovné pokusy spojení v pravidelném intervalu a pokud je možné spojení obnovit, učiní tak.

Signalizace

Pokud dojde k DDE propojení se zadanou serverovou aplikací vybarví se podklad DDE položek zelenou barvou:



V případě, že je spojení požadováno, ale není možné ho realizovat, vybarví se DDE položky červenou barvou:

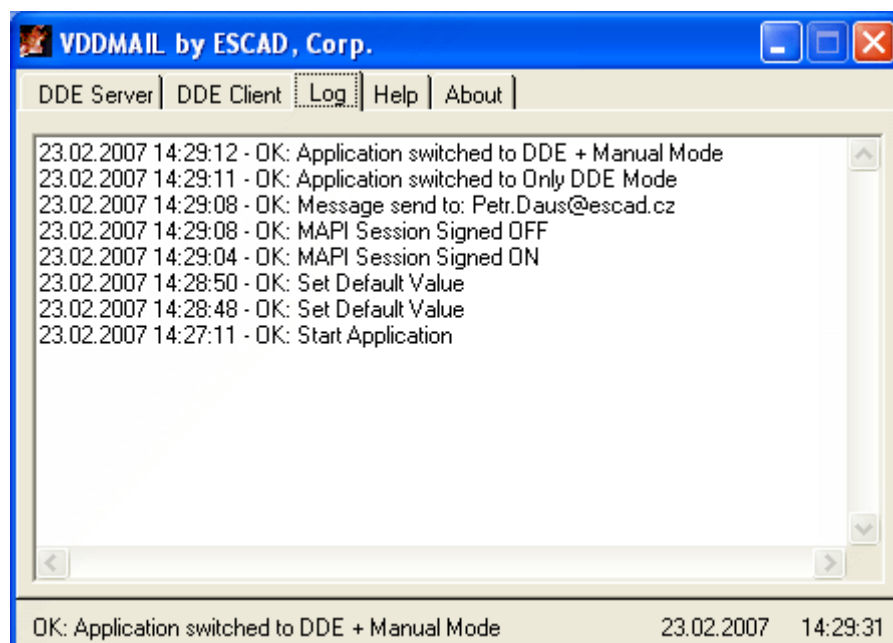


V ostatních případech jsou zachovány standardní barvy systému Windows.

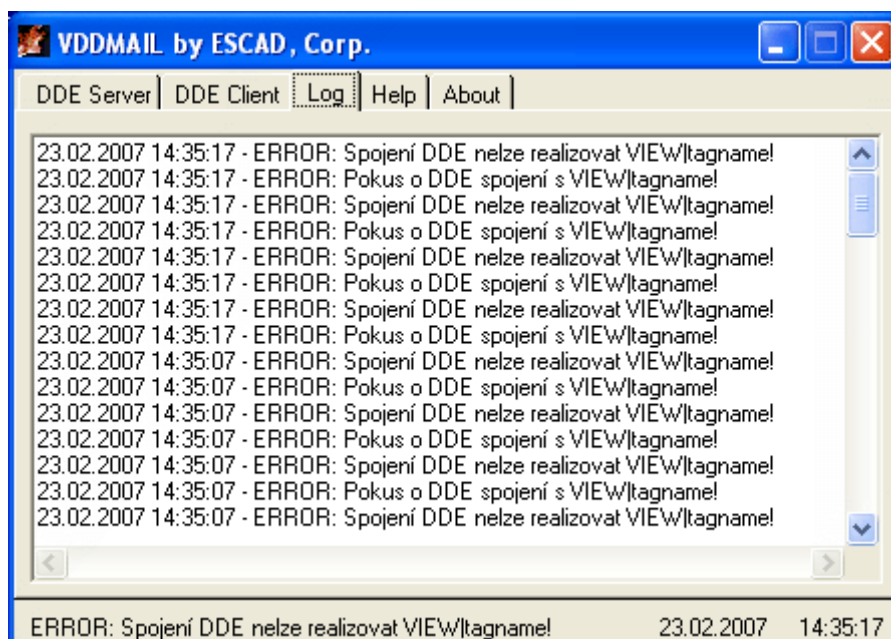
[Zpět](#)

3. Záložka Log

Pro případné dohledávání potíží a kontrolu funkce aplikace je zaznamenáván podrobný výpis provozních stavů a činností. LOG je ukládán do adresáře, kam byla aplikace nainstalována.



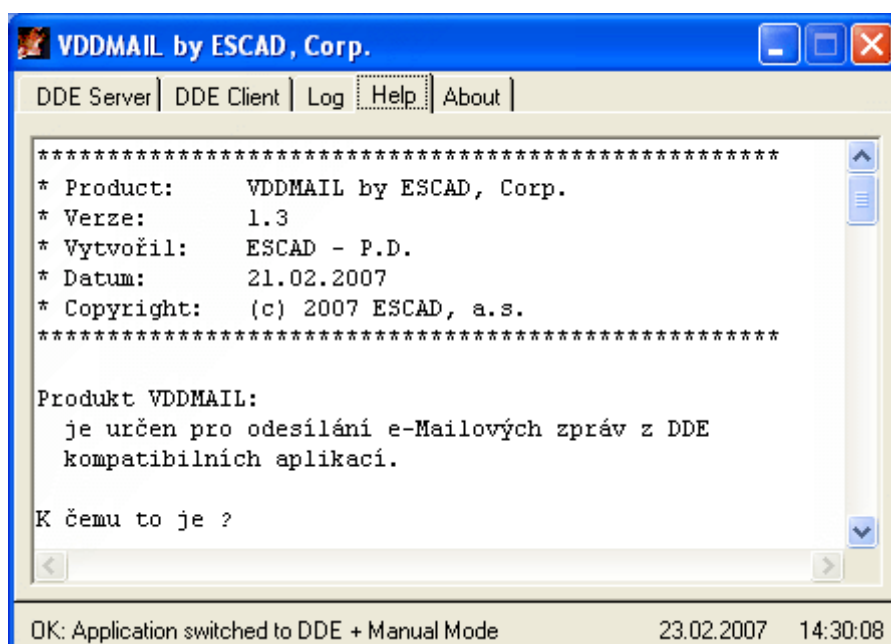
LOG ovšem může vypadat i takto:



[Zpět](#)

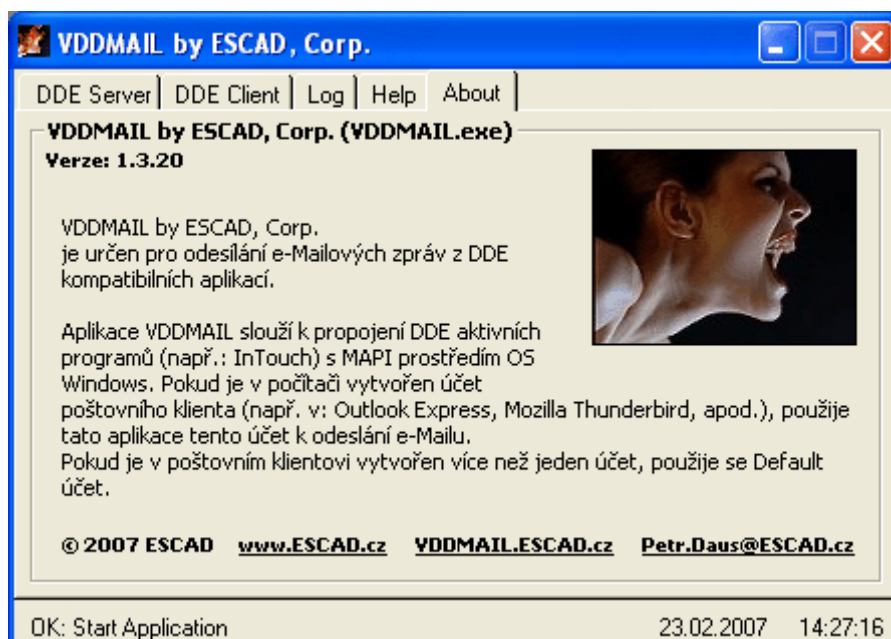
4. Záložka Help

Kompletní a aktuální nápověda je na internetových stránkách produktu: VDDMAIL.escad.com. Stručná nápověda je pak součástí aplikace na záložce Help:



[Zpět](#)

5. Záložka About

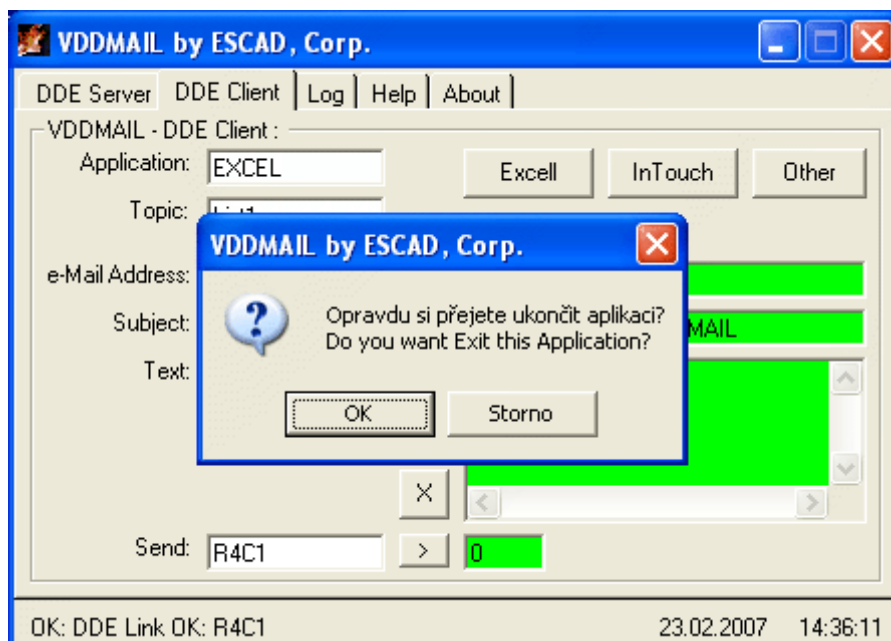


Před kontaktováním technické pomoci si údaje o verzi kompilace poznamenejte.

[Zpět](#)

6. Uložení nastavení

Aktuální nastavení aplikace se uloží ve chvíli, kdy je aplikace ukončena. Pokud tedy aplikaci zahrnete do skupiny: Program - Po spuštění, je nutné po nastavení parametrů a spuštění komunikace aplikaci uzavřít, čímž zajistíte, že po automatickém startu aplikace VDDMAIL budou načteny všechny potřebné parametry a pokud je aplikace používána ve funkci DDE Client, bude i navázáno patřičné DDE spojení.



[Zpět](#)

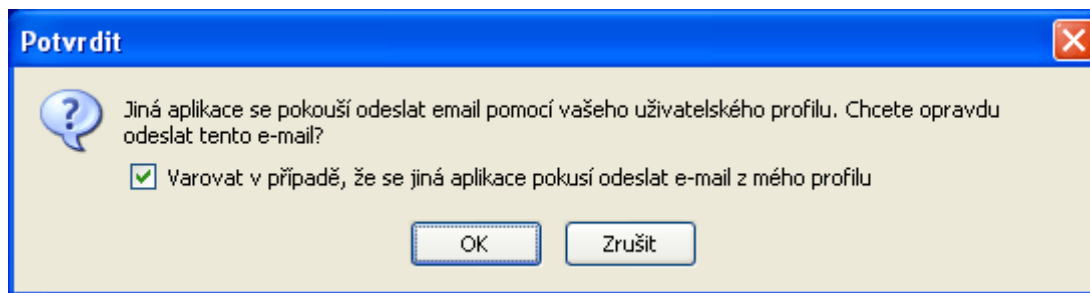
7. Nastavení poštovního klienta

Váš poštovní klient (Mozilla Thunderbird, Outlook Express, apod.) musí být správně nakonfigurován, tedy musí mít nastavenou platnou e-Mailovou adresu a přístupová práva (přihlašovací jméno a heslo) k SMTP serveru. Nastavení POP3 serveru v poštovním programu (pro příjem e-Mailů) je vhodné, nicméně z pohledu aplikace VDDMAIL není podstatné, neb příjem e-Mailových zpráv není součástí funkcionality VDDMAIL.

Důležité:

Při prvním použití MAPI, tedy při prvním odeslání e-Mailu z aplikace VDDMAIL budete vyzváni, zda povolíte odesílání zpráv z jiných aplikací. Varovné hlášení MAPI může vypadat

například takto:



Zrušte zatržení výzvy: "Varovat v případě, že se jiná aplikace pokusí odeslat e-mail z mého profilu." a potvrďte tlačítkem: "OK".

Poznámka:

Pokud máte v poštovním klientu (Mozilla Thunderbird, Outlook Express, apod.) vytvořeno více uživatelských účtů, VDDMAIL, resp. MAPI, použijte ten účet, který je nastaven jako: "Default".

[Zpět](#)

Kontakty

Internetové stránky společnosti ESCAD, a.s.: www.escad.cz

E-Mailová adresa odborné pomoci a pro zasílání připomínek: [IWSE.NET @ escad.cz](mailto:IWSE.NET@escad.cz)

Tento manuál - produktový web: VDDMAIL.escad.cz

VDDMAIL

© 2007 ESCAD, Corp. Všechna práva vyhrazena

Tento manuál

© 2007 ESCAD, Corp. Všechna práva vyhrazena

Použité fotografie

© 2006 ESCAD, Corp., PH Models, Všechna práva vyhrazena

ESCAD, IWSE, VDD

jsou ochranné obchodní značky ESCAD, a.s.

[Zpět](#)